



African Evaluation Association
Association Africaine d'Evaluation



RAPPORT BIENNIAL

2024 2025



Table des matières

Acronymes et abréviations	4
Message du Président	5
Remerciements	6
Résumé exécutif	7
Introduction	8
1. Renforcement des capacités, de la visibilité et de l'influence d'AfrEA et VOPE	9
2. Soutenir l'institutionnalisation et la professionnalisation de la pratique et de l'évaluation	10
2.1. École africaine d'évaluation (ASE) 2025	10
2.2. INCE en Afrique	13
3. Promouvoir les jeunes et les femmes dans l'évaluation	15
3.1. Promouvoir les jeunes évaluateurs émergents comme avenir de l'évaluation en Afrique	15
3.2. Un mandat stratégique pour l'évaluation centrée sur la jeunesse	17
4. Soutenir l'agenda d'évaluation de Made in Africa	18
4.1. La 11e conférence de l'AFREA	18
4.2. AfrEA @ 25	20
4.3. Déclaration d'Addis-Abeba	21
4.4. L'Échange d'Excellence en Évaluation AfrEA	22
5. Promotion de l'évaluation et de l'utilisation des preuves pour les pays africains et les priorités continentales	24
5.1. Le partenariat avec l'OCDE	24
5.2. La conférence d'IDÉES et le Conclave d'Évaluation	25
5.4. Intégration de l'« évaluation Made in Africa » (MAE)	25
5.3. Conclave d'évaluation & Sommet pour l'avenir (Colombo)	25
6. Nouveaux partenariats	27
6.1 L'Union africaine : l'évaluation d'ancrage dans l'Agenda 2063	27
6.2 Mastercard Foundation : Co-crédation d'une transformation inclusive et centrée sur la jeunesse	27
6.3 Fondation Ford : Faire progresser l'équité, la capacité et la croissance professionnelle	28
6.4 ACBF: Renforcer la résilience institutionnelle grâce à CADAST	28
6.5 Université de Lanzhou : Une porte d'entrée pour la collaboration intellectuelle Sud-Sud	28

7. Sensibilisation à la communication	29
7.1. AfrEA Insights: La newsletter phare	29
7.2. Le site web remanié de l'AfrEA : Améliorer l'accessibilité et la crédibilité	30
8. Engagements stratégiques : renforcer les alliances pour l'avenir	31
8.1. Mastercard Foundation : Soutenir le plan stratégique d'AfreEA	31
8.2. Fondation africaine de renforcement des capacités (ACBF) : Renforcement de la résilience technique	31
8.3. UNICEF : Intégrer « Made in Africa » dans les cadres mondiaux	32
8.4. Assemblée nationale du Sénégal : institutionnalisation de la supervision parlementaire	32
8.5. JICA : Diversification du portefeuille mondial de partenariats	32
9. Leadership et gouvernance	33
9.1. Conseil des anciens	33
9.2. Conseil présidentiel des VOPEs	33
9.3. Comité exécutif	33
9.4. Membres du conseil d'administration	33
9.5. Secrétariat	34
9.6. Revue d'évaluation africaine	34
Conclusion	35
Perspectives d'avenir : priorités stratégiques pour 2026	36

Acronymes et abréviations

ACBF	Fondation africaine de renforcement des capacités
AEA	Association américaine d'évaluation
AEJ	Revue d'évaluation africaine
AFREA	Association Africaine d'Évaluation
ASE	École Africaine d'Évaluation
UA	Union africaine
CADAST	Développement des capacités pour la transformation structurelle de l'Afrique
CLAIR	Centres d'apprentissage sur l'évaluation et les résultats
D'Eval	Institut allemand d'évaluation du développement
BERD	Banque européenne pour la reconstruction et le développement
ENAP	École nationale d'administration publique (Canada)
GEI	Initiative d'évaluation mondiale
IDEAS	Association d'Évaluation du Développement Internationale
FIDA	Fonds international de développement agricole
INCE	Indice national des capacités d'évaluation
JICA	Agence japonaise de coopération internationale
MAE	Évaluation Made in Africa
M&E	Suivi et évaluation
OCDE	Organisation de coopération et de développement économiques
ECR	Essais contrôlés randomisés
SAMEA	Association sud-africaine de suivi et d'évaluation
PNUD	Programme des Nations Unies pour le développement
UNECA	Commission économique des Nations Unies pour l'Afrique
UNFPA	Fonds des Nations Unies pour la population
UNICEF	Fonds des Nations Unies pour l'enfance
VOPEs	Organisations volontaires pour l'évaluation professionnelle
WFP	Programme alimentaire mondial
YEES	Évaluateurs jeunes et émergents

Message du Président

Diriger avec dignité, fierté et sens du devoir

C'est avec un profond sentiment de fierté institutionnelle et d'accomplissement collectif que je présente le Rapport biennal 2024–2025 de l'African Evaluation Association (AfrEA). Cette période n'a pas seulement constitué une étape clé de notre calendrier organisationnel ; elle a marqué un véritable tournant dans l'histoire de l'Association. Elle a été à la fois l'occasion de célébrer vingt-cinq années de parcours remarquable et de poser, avec détermination, les fondations d'un avenir autodéterminé pour l'évaluation africaine.

La célébration de notre jubilé d'argent à Addis-Abeba a constitué le cœur symbolique et stratégique de l'année 2025. Réunis au sein de la Commission économique des Nations Unies pour l'Afrique, nous avons pris le temps de réfléchir au chemin parcouru par l'AfrEA, passée d'une initiative visionnaire à une institution de référence à l'échelle continentale. Le « passage du flambeau » symbolique à nos Jeunes et Émergents Évaluateurs (YEE) a incarné notre engagement en faveur de la durabilité et notre conviction profonde que l'avenir de l'Afrique est déjà porté par sa jeunesse. À nos YEE, je réaffirme ceci : vous êtes une génération qui se tient debout avec dignité et fierté, démontrant que l'espoir pour l'Afrique est bien réel et que l'avenir des preuves et de l'évaluation est résolument africain.

Les années 2024 et 2025 ont également marqué une avancée décisive vers la souveraineté

intellectuelle. Avec le lancement de tout premier Manuel complet sur l'Évaluation Made in Africa (MAE), l'AfrEA est allée au-delà du discours conceptuel pour doter le continent de son premier cadre global opérationnalisant une approche décolonisée de l'évaluation. Cette avancée majeure a été consolidée par la signature d'un accord de partenariat historique avec l'Union africaine, ancrant officiellement l'évaluation comme un pilier stratégique de l'Agenda 2063. Désormais, nous ne nous contentons plus d'« évaluer le développement » : nous contribuons activement à définir les critères selon lesquels le progrès africain est conçu, mesuré et interprété.

Au-delà du plaidoyer, l'AfrEA a considérablement renforcé ses capacités opérationnelles et professionnelles. Le lancement de l'African School of Evaluation (ASE) à l'Université du Ghana a permis l'établissement d'un centre de formation et de certification de classe mondiale, avec plus de 75 % des bourses dédiées aux jeunes professionnels africains. En parallèle, notre leadership technique dans la mise en œuvre du projet pilote INCE Afrique offre aux pays un cadre structuré d'auto-diagnostic et de renforcement de leurs systèmes nationaux de gouvernance de l'évaluation.

Aucune de ces réalisations n'aurait été possible sans l'appui constant et stratégique de nos partenaires. Leur investissement dans le Plan stratégique 2024–2028 a permis à l'AfrEA de professionnaliser

davantage son Secrétariat, de moderniser son infrastructure numérique et d'accroître son rayonnement à l'échelle mondiale.

À l'horizon 2026, nous avançons avec un mandat clair et partagé. Nous demeurons résolument engagés en faveur d'une excellence en évaluation africaine proactive, adaptable et responsable. En étroite collaboration avec nos Associations Nationales d'Évaluation (VOPEs) et l'ensemble de nos membres, nous continuerons à œuvrer pour un avenir où chaque décision politique et de développement sera éclairée par des preuves culturellement pertinentes, éthiquement solides et véritablement représentatives des réalités africaines.

Je vous remercie de faire partie intégrante de la famille AfrEA en 2025 et me réjouis des collaborations futures qui renforceront encore notre mission collective.



Dr. Miché OUEDRAOGO
 Président, Association Africaine
 d'Évaluation (AfrEA)



Remerciements

L'Association Africaine d'Évaluation (AfrEA remercie sincèrement ses membres, les Organisations Volontaires pour l'Évaluation Professionnelle (VOPEs) affiliées, les organes de gouvernance et le Secrétariat pour leur leadership et leur engagement tout au long de la période de rapport 2024–2025.

L'AFREA remercie chaleureusement le soutien et la collaboration de ses partenaires stratégiques et donateurs, notamment l'Union africaine, la Mastercard Foundation, la Fondation Ford, la Fondation Africaine pour le renforcement des capacités (ACBF), DEval, la Banque africaine de développement, la Banque ouest-africaine de développement, la Nouvelle Banque de développement, la Banque européenne pour la reconstruction et le développement, la Fondation Hilton, le Fonds international pour le développement agricole (FIDA), le FNUAP, l'UNICEF, PNUD, le réseau EvalNet de l'OCDE, et le Programme alimentaire mondial (PAM).

Nous reconnaissons également les contributions précieuses de nos partenaires de connaissances et d'apprentissage, notamment la Global Evaluation Initiative, l'American Evaluation Association, les American Institutes for Research, l'École nationale d'administration publique (ENAP) du Canada, le réseau mondial des Centres d'Apprentissage sur l'Évaluation et les Résultats (CLEAR AA, CLEAR FA, CLEAR LAB) et l'Institut Le Baromètre.

AfrEA reste profondément reconnaissante envers tous les partenaires dont la collaboration continue de faire progresser des évaluations crédibles et percutantes menées par l'Afrique à travers le continent.

Résumé exécutif

La période 2024–2025 a constitué une phase charnière de consolidation stratégique, de renforcement institutionnel et de croissance soutenue pour l'Association Africaine d'Évaluation (AfrEA). S'inscrivant dans le prolongement du regain de gouvernance amorcé en 2024 et culminant avec l'année de célébration du 25^e anniversaire de l'AfrEA en 2025, cette période a permis à l'Association de consolider davantage sa position en tant que principale plateforme continentale de référence pour la promotion de pratiques d'évaluation crédibles, professionnelles et solidement ancrées dans les réalités africaines.

Cette phase a été marquée par un renouveau significatif de la gouvernance et une maturation organisationnelle accrue. À la suite de la tenue réussie des élections continentales de 2024, l'AfrEA a mis en place un Conseil d'administration pleinement représentatif des cinq régions d'Afrique, appuyé par un Comité exécutif renforcé. Ces évolutions ont favorisé un leadership plus inclusif, renforcé la redevabilité et la supervision stratégique, tout en améliorant la cohérence et la collaboration entre le Conseil, le Comité exécutif et le Secrétariat. En complément de ce renouvellement de la gouvernance, la capacité opérationnelle du Secrétariat a été substantiellement renforcée grâce à un recrutement ciblé, permettant une mise en œuvre plus efficace des programmes, une gestion financière rigoureuse, ainsi qu'un renforcement des fonctions de communication et de partenariat.

Guidée par le Plan stratégique 2024–2028, l'AfrEA a fait progresser son mandat à travers cinq domaines prioritaires interdépendants, à savoir :



Le renforcement des capacités, de la visibilité et de l'influence de l'AfrEA et des VOPEs ;



le soutien à l'institutionnalisation et à la professionnalisation de la pratique de l'évaluation ;



la promotion de l'inclusion et du leadership des jeunes et des femmes dans le champ de l'évaluation ;



l'avancement de l'agenda de l'Évaluation Made in Africa (MAE) ; et



la promotion de l'évaluation et de l'utilisation des données probantes pour éclairer les priorités nationales, régionales et continentales africaines.

Parmi les jalons majeurs de la période couverte par le présent rapport figurent la réussite de la 11^e Conférence internationale de l'AfrEA à Kigali en 2024, qui a réaffirmé le pouvoir de convocation et le leadership intellectuel de l'Association ; l'élection et l'installation du 12^e Conseil de gouvernance ; le lancement d'initiatives structurantes telles que l'École africaine d'évaluation (ASE) ; ainsi que la commémoration du 25^e anniversaire de l'AfrEA en 2025. Collectivement, ces réalisations témoignent d'une organisation qui ne se limite pas à la valorisation de son héritage, mais qui façonne de manière proactive son avenir un avenir résolument ancré dans les systèmes de connaissances africains, des institutions renforcées et une nouvelle génération d'évaluateurs africains.

Introduction

Le biennium 2024–2025 constitue une phase charnière dans l'évolution de l'African Evaluation Association (AfrEA) en tant que principale plateforme continentale de promotion et de coordination de l'évaluation en Afrique. Au cours de cette période, l'Association a bénéficié d'une visibilité accrue, a consolidé ses fondations institutionnelles et a élargi la portée de son engagement à l'échelle continentale. En 2024, cette dynamique a été portée par la réussite de la Conférence internationale biennale de l'AfrEA et par le lancement du Plan stratégique 2024–2028, lequel a établi une orientation stratégique claire, cohérente et partagée pour l'avenir de l'Association. En 2025, l'AfrEA s'est appuyée sur ces acquis en consolidant les avancées stratégiques, en approfondissant ses partenariats et en commémorant vingt-cinq années de contribution continue à l'avancement de la pratique de l'évaluation en Afrique.

Le présent rapport biennal rend compte des réalisations de l'AfrEA au cours de la période considérée à travers une lecture stratégique intégrée. Il met en évidence la manière dont le pouvoir de convocation de l'Association, ses actions de développement des capacités, son leadership en matière de production et de diffusion des connaissances, ainsi que son renforcement organisationnel, sont intentionnellement interconnectés et se renforcent mutuellement. Ensemble, ces dimensions constituent une approche cohérente et intégrée contribuant au renforcement des systèmes nationaux et régionaux d'évaluation, tout en soutenant l'utilisation effective de données probantes dans les processus de décision en matière de développement à travers le continent.

Au cœur du biennium se trouve la mise en œuvre du Plan stratégique 2024–2028, lancé en 2024 comme une étape déterminante visant à améliorer l'efficacité institutionnelle, la pertinence stratégique et l'impact global de l'AfrEA. Ce Plan stratégique fournit le cadre de référence qui oriente l'ensemble des programmes, partenariats et investissements de l'Association, en assurant l'alignement des interventions et la cohérence de leur mise en œuvre. À travers ce cadre structurant, l'AfrEA a poursuivi de manière systématique l'avancement de la pratique de l'évaluation, le renforcement des systèmes nationaux d'évaluation et la promotion de la production et de l'utilisation de données probantes crédibles au service du développement durable en Afrique.

Le Plan stratégique s'articule autour de cinq axes prioritaires, qui traduisent collectivement la théorie du changement de l'AfrEA et constituent une base cohérente pour l'action de l'Association tout au long du biennium 2024–2025 et au-delà :

1. Renforcement des capacités, de la visibilité et de l'influence d'AfrEA et VOPE

Le renforcement des écosystèmes nationaux d'évaluation est demeuré une priorité stratégique centrale pour l'AfrEA tout au long du biennium 2024–2025. L'Association a poursuivi ses efforts visant à positionner les Organisations Volontaires pour l'Évaluation Professionnelle (VOPEs) comme des piliers institutionnels clés de la pratique de l'évaluation, de l'engagement politique et de la coordination professionnelle au niveau national.

Entre 2024 et 2025, l'Association Africaine d'Évaluation (AfrEA) a mobilisé un investissement total de 35 000 USD pour soutenir les VOPEs et les praticiens de l'évaluation dans dix pays, à savoir : l'Afrique du Sud, le Ghana, l'Ouganda, le Kenya, la Tanzanie, l'Éthiopie, le Mozambique, le Burkina Faso, la Côte d'Ivoire et le Niger. Cet appui reflète l'engagement stratégique de l'AfrEA à faire progresser la professionnalisation de l'évaluation, à renforcer les capacités institutionnelles nationales et à promouvoir l'inclusion et l'équité des jeunes au sein de l'écosystème africain de l'évaluation.

Grâce à ce soutien, l'AfrEA a facilité la participation de VOPEs et d'évaluateurs nationaux à des plateformes professionnelles de haut niveau, notamment des semaines nationales d'évaluation, des conférences régionales et internationales, des webinaires spécialisés et des initiatives de formation ciblées. Ces investissements ont contribué au renforcement des compétences techniques des évaluateurs, à une meilleure exposition aux pratiques émergentes en matière d'évaluation et à la consolidation des normes professionnelles. En Afrique du Sud, l'appui de l'AfrEA a permis de renforcer l'apprentissage régional et les échanges entre pairs en soutenant la participation de membres de la direction du conseil d'administration de la VOPE de Namibie une organisation émergente en Afrique australe à la 9^e Conférence biennale de la SAMEA, tenue à Johannesburg en octobre 2024. Cet événement majeur a réuni plus de 450 délégués issus de divers horizons professionnels du secteur de l'évaluation.

L'AfrEA a également contribué au renforcement institutionnel et à la durabilité organisationnelle des VOPEs nationales en soutenant l'expansion de leurs capacités humaines et le développement de plateformes d'engagement des membres. Les VOPEs d'Éthiopie, de Côte d'Ivoire, du Niger, du Burkina Faso et du Mozambique ont bénéficié d'un appui ciblé visant à améliorer leur capacité opérationnelle, à renforcer la coordination entre les acteurs de l'évaluation et à accroître leur aptitude à fournir des services structurés à leurs membres. Ces interventions ont permis de mieux positionner les VOPEs pour jouer un rôle stratégique dans l'appui aux systèmes nationaux d'évaluation et dans la promotion d'une culture de prise de décision fondée sur des données probantes.

Un axe prioritaire du soutien de l'AfrEA a porté sur l'élargissement de l'accès pour les jeunes et les évaluateurs émergents, notamment en Ouganda, au Kenya, en Tanzanie, au Mozambique et au Burkina Faso. En prenant en charge les coûts de participation aux semaines d'évaluation, aux conférences professionnelles et aux formations axées sur le développement de compétences, l'AfrEA a contribué à lever les obstacles financiers et structurels à l'entrée dans la profession. Ces opportunités ont permis aux jeunes évaluateurs d'acquérir des compétences pratiques, de renforcer leurs réseaux professionnels et de progresser vers des rôles de leadership au sein des communautés nationales d'évaluation.

Les principes d'équité et d'inclusion ont été intentionnellement intégrés dans l'ensemble du dispositif de soutien de l'AfrEA. Des initiatives ciblées ont favorisé la participation et le leadership des femmes évaluateurs, en particulier au Burkina Faso, tout en garantissant une représentation géographique équilibrée entre les régions africaines couvertes par les interventions.

2. Soutenir l'institutionnalisation et la professionnalisation de la pratique et de l'évaluation

2.1. École africaine d'évaluation (ASE) 2025

L'année 2025 a marqué le lancement opérationnel de l'African School of Evaluation (ASE), une initiative phare de professionnalisation portée par l'African Evaluation Association (AfrEA), conçue pour répondre aux lacunes structurelles de longue date en matière de formation formelle à l'évaluation, ancrée dans les contextes africains. La première cohorte s'est tenue à Accra, au Ghana, du 24 au 28 novembre 2025, et a réuni 124 participants issus de 27 pays africains, allant d'évaluateurs émergents à des professionnels expérimentés. Cette cohorte inaugurale a bénéficié d'un programme résidentiel intensif axé sur le renforcement de l'excellence technique, la pratique éthique et la réappropriation africaine des savoirs et pratiques d'évaluation.

Parmi les participants, 93 (75 %) étaient des Jeunes et Évaluateurs Émergents (YEE) âgés de moins de 35 ans, illustrant de manière tangible l'engagement stratégique de l'AfrEA en faveur de la durabilité intergénérationnelle, du renouvellement du leadership et d'une professionnalisation de l'évaluation portée par la jeunesse africaine.

L'ASE a été pensée comme bien plus qu'un simple programme de formation. Elle constitue un mouvement continental structurant, visant à repositionner l'Afrique comme actrice centrale de la production, de l'interprétation et de l'utilisation des connaissances en évaluation. Pendant plusieurs décennies, les cadres et pratiques d'évaluation appliqués sur le continent ont été largement influencés par des paradigmes exogènes. Ancrée dans la philosophie de l'Évaluation Made in Africa (MAE), l'ASE place délibérément les réalités, les valeurs et les expériences vécues africaines au cœur de la démarche évaluative. Elle redéfinit l'évaluation comme un outil d'apprentissage collectif, de dignité, de redevabilité et de transformation sociale, permettant aux praticiens d'apprécier non seulement les déficits, mais également les changements significatifs et les impacts tels que définis par les communautés africaines elles-mêmes.

Le programme inaugural de l'ASE a été conçu de manière intentionnelle afin de répondre aux exigences techniques, éthiques et institutionnelles de la pratique contemporaine de l'évaluation en Afrique, tout en restant pleinement aligné sur les normes et standards internationaux. Durant la résidence à Accra, cinq cours spécialisés ont été dispensés par un ensemble de partenaires techniques africains et internationaux de premier plan. Chaque module a intégré de façon équilibrée les fondements théoriques et les applications pratiques, dans le but de renforcer la qualité, la pertinence contextuelle et l'utilisation effective des données probantes à travers les secteurs et les pays.



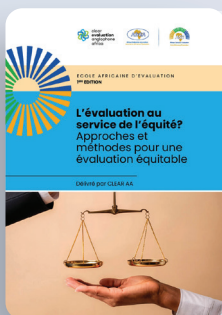
Les cours dispensés dans le cadre de la cohorte ASE 2025 comprenaient notamment :



i) Évaluation Made in Africa (Mastercard Foundation)

Ce cours consacré à l'Évaluation Made in Africa (MAE) introduit les participants aux fondements philosophiques et épistémologiques africains qui remettent en question la prédominance des modèles d'évaluation universalisants et majoritairement centrés sur des paradigmes occidentaux. Il repose sur le postulat fondamental selon lequel l'évaluation n'est jamais axiologiquement neutre, mais profondément façonnée par l'histoire, la culture, les rapports de pouvoir et les systèmes de production du savoir.

Le cours situe délibérément la pratique évaluative au sein des visions du monde africaines, mettant l'accent sur la rationalité, la centralité de la communauté, la réciprocité, la justice sociale et la pertinence contextuelle. Il s'appuie de manière substantielle sur les systèmes de connaissances autochtones africains ainsi que sur des cadres philosophiques tels que l'Ubuntu, afin de doter les participants des outils conceptuels et analytiques nécessaires pour concevoir et conduire des évaluations culturellement ancrées, éthiquement fondées et socialement transformatrices.



ii) Évaluation au service de l'équité (CLEAR Anglophone Africa)

Axé sur l'intégration systématique de l'équité et de la justice sociale dans la conception et la mise en œuvre des évaluations, ce cours a permis de doter les participants d'outils analytiques et méthodologiques pour identifier et analyser les déséquilibres de pouvoir, examiner la répartition des bénéfices des interventions de développement et placer au centre du processus évaluatif les voix des populations marginalisées et vulnérables.

Les participants ont acquis des compétences leur permettant de concevoir des cadres d'évaluation sensibles à l'équité, capables de mesurer de manière explicite les écarts d'accès, de participation et de résultats, ainsi que d'évaluer les progrès réalisés en matière d'inclusion sociale. Le cours a mis l'accent sur l'utilisation de données désagrégées, d'approches participatives et de critères d'analyse fondés sur les droits, afin de renforcer la pertinence, la crédibilité et l'utilité des résultats d'évaluation pour des politiques et programmes plus justes et inclusifs.



iii) Évaluation d'impact : théorie et applications (American Institutes for Research)

Ce cours a offert une formation rigoureuse en inférence causale, couvrant un ensemble de méthodes expérimentales et quasi-expérimentales, notamment les essais contrôlés randomisés (ECR) et les approches de différences-en-différences. Il a permis aux participants de renforcer leur compréhension des fondements méthodologiques nécessaires à l'attribution causale et à l'estimation crédible des effets des interventions.

L'accent a été mis sur la mise en œuvre pratique des évaluations d'impact dans des contextes à ressources limitées, en tenant compte des contraintes opérationnelles, éthiques et institutionnelles propres aux environnements africains. À travers des études de cas appliquées et des exercices pratiques, les participants ont développé la capacité de concevoir, conduire et interpréter des évaluations d'impact robustes, leur permettant de produire des données probantes solides sur ce qui fonctionne, pour qui, dans quelles conditions et pourquoi.



iv) Méthodes mixtes en évaluation (ENAP Canada)

Ce cours a abordé la complexité inhérente aux processus de développement en mettant l'accent sur l'intégration stratégique des approches qualitatives et quantitatives au sein des cadres d'évaluation. Il a permis aux participants de renforcer leurs compétences en triangulation méthodologique, en analyse narrative et en production de rapports culturellement informés, favorisant une compréhension plus nuancée et holistique des résultats d'évaluation.

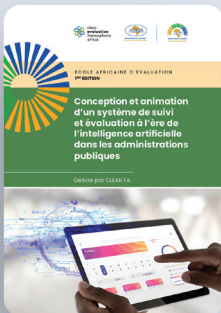
Grâce à l'utilisation d'études de cas appliquées et d'exercices pratiques, les participants ont développé la capacité d'interpréter et d'articuler conjointement les résultats statistiques et les dynamiques contextuelles qui les sous-tendent. Le cours a ainsi renforcé leur aptitude à produire des analyses évaluatives plus crédibles, pertinentes et utiles, capables de rendre compte non seulement des résultats mesurables, mais également des mécanismes, des perceptions et des réalités sociales qui façonnent les trajectoires de changement.



v) Évaluation axée sur les enfants (UNICEF)

Axé sur l'évaluation fondée sur les droits de l'enfant et le respect des normes éthiques applicables au travail avec les enfants et les adolescents, ce cours a renforcé la capacité des participants à concevoir et à conduire des évaluations sensibles à l'âge, sûres et éthiquement responsables. Il a mis l'accent sur l'application des principes de participation, de non-discrimination, d'intérêt supérieur de l'enfant et de responsabilité tout au long du cycle évaluatif.

Les participants ont développé des compétences pratiques pour mener des évaluations dans des secteurs clés tels que la santé, l'éducation et la protection de l'enfance, tout en se conformant aux exigences internationales en matière de sauvegarde et de protection de l'enfance. Le cours a également abordé la gestion des risques, le consentement éclairé, la confidentialité et les mécanismes de redevabilité, afin de garantir que les processus et les résultats d'évaluation contribuent de manière éthique et constructive au bien-être et aux droits des enfants et des adolescents.



vi) Professionnalisation et évaluation des politiques publiques (CLEAR Francophone Africa)

Ce cours a examiné les processus d'institutionnalisation de l'évaluation au sein des systèmes gouvernementaux, avec une attention particulière portée aux contextes francophones africains. Il s'est concentré sur l'intégration de la pensée évaluative tout au long du cycle des politiques publiques, depuis la formulation jusqu'à la mise en œuvre et à l'apprentissage politique. Le module a également mis l'accent sur le renforcement de la transparence, de la redevabilité et de l'utilisation systématique des données probantes dans l'administration publique, tout en favorisant une cohérence interlinguistique et régionale dans la pratique de l'évaluation à l'échelle du continent.

Une caractéristique déterminante de la première cohorte de l'ASE a été son engagement affirmé en faveur de l'inclusion des jeunes et de la durabilité de la profession. L'AfrEA a consacré plus de 75 % des bourses complètes de l'ASE aux Jeunes et Jeunes Évaluateurs Émergents (YEE), garantissant ainsi à la prochaine génération d'évaluateurs africains un accès équitable à une formation de classe mondiale, tout en demeurant profondément ancrée dans les principes afrocentriques de l'évaluation. Cet investissement stratégique contribue au renforcement du leadership à long terme, à la diversification de la profession et à la consolidation de l'engagement de l'AfrEA en faveur de l'équité intergénérationnelle.

Dès sa première année de mise en œuvre, l'École africaine d'évaluation (ASE) a démontré son potentiel en tant que pilier structurant de la professionnalisation de l'évaluation en Afrique. En établissant des passerelles solides entre les normes internationales et les systèmes de connaissances africains, l'ASE équipe une nouvelle génération d'évaluateurs pour jouer un rôle de premier plan dans la promotion d'un développement et d'une gouvernance fondés sur des preuves, adaptés aux réalités et aux aspirations du continent africain.

2.2. INCE en Afrique



En 2025, l'African Evaluation Association (AfrEA) a franchi une étape historique dans sa mission de professionnalisation de l'évaluation à l'échelle du continent avec le lancement de l'Indice national des capacités d'évaluation (INCE) en Afrique. Jusqu'alors mis en œuvre exclusivement en Amérique latine, l'introduction de cet outil dans le contexte africain sous le leadership de l'AfrEA constitue un tournant stratégique majeur en faveur d'une gouvernance publique fondée sur des preuves et d'une auto-évaluation systématique des systèmes nationaux d'évaluation.

L'introduction de l'INCE sur le continent est le fruit d'une collaboration institutionnelle de haut niveau entre l'AfrEA, le Programme alimentaire mondial (PAM) et l'Institut allemand d'évaluation du développement (DEval). Le programme a été officiellement inauguré le 25 mars 2025 au siège de l'AfrEA à Accra, au Ghana, suivi d'une résidence technique intensive de quatre jours réunissant des responsables gouvernementaux

et des consultants nationaux issus de six pays pilotes : le Bénin, le Congo, le Ghana, le Maroc, l'Afrique du Sud et la Tanzanie.

Cette formation a permis de garantir que la mise en œuvre de l'INCE soit dirigée par des acteurs disposant d'une connaissance approfondie des contextes politiques, administratifs et sociaux nationaux. Un élément central du processus de planification a consisté en un exercice rigoureux de contextualisation, au cours duquel les participants ont œuvré à préserver la cohérence conceptuelle et méthodologique globale du cadre INCE, tout en assurant une flexibilité suffisante pour refléter la diversité des réalités de gouvernance à travers les pays africains. La phase de mise en œuvre de 2025 a ainsi mis en évidence la pluralité des paysages institutionnels du continent et illustré l'éloignement délibéré de l'AfrEA d'une approche uniforme. À l'inverse, la phase pilote a confirmé l'engagement de l'Association à naviguer des environnements politiques complexes de manière

stratégique, en privilégiant la durabilité, l'appropriation nationale et l'institutionnalisation à long terme des systèmes d'évaluation.

Des avancées significatives ont été observées en Tanzanie, au Ghana, au Congo et en Afrique du Sud, où le processus INCE a dépassé le cadre d'une évaluation strictement technique pour s'inscrire dans un dialogue politique actif, impliquant des institutions gouvernementales de haut niveau ainsi que les Associations nationales d'évaluation (VOPEs). Ces expériences ont démontré que, lorsque l'évaluation est intégrée aux systèmes nationaux et aux structures de gouvernance, elle devient un levier puissant de redevabilité, d'apprentissage institutionnel et de prise de décision fondée sur des données probantes.

Les progrès enregistrés au Maroc et au Bénin ont suivi une trajectoire différente, que l'AfrEA a interprétée non comme un recul, mais comme une opportunité d'apprentissage stratégique. Le rythme plus progressif observé dans ces contextes a mis en évidence le

fait que les systèmes nationaux d'évaluation sont étroitement liés à des environnements politiques et administratifs spécifiques. En réponse, l'AfrEA a privilégié un alignement institutionnel approfondi plutôt qu'une mise en œuvre accélérée, veillant à ce que l'adoption future de l'Indice repose sur un engagement politique réel et durable, et non sur un exercice purement procédural.

S'appuyant sur les enseignements tirés de cette phase pilote, l'AfrEA a lancé la deuxième phase de mise en œuvre de l'INCE en Afrique à travers un atelier technique de haut niveau, tenu du 24 au 28 novembre 2025 à l'Université du Ghana à Accra. Cette phase a élargi la portée du programme à quatre nouveaux pays partenaires stratégiques la Côte d'Ivoire, l'Ouganda, le Gabon et le Zimbabwe marquant une étape déterminante vers l'établissement de l'INCE comme instrument continental de référence pour le renforcement des capacités nationales d'évaluation en Afrique.



3. Promouvoir les jeunes et les femmes dans l'évaluation

3.1. Promouvoir les jeunes évaluateurs émergents comme avenir de l'évaluation en Afrique

Entre 2024 et 2025, l'Association Africaine d'Évaluation (AfrEA) a mis en œuvre un ensemble d'interventions ciblées et orientées vers la pratique visant à renforcer les compétences techniques, la préparation professionnelle et le vivier de leadership des Jeunes et Nouveaux Évaluateurs (YEE) à travers le continent africain. Ces initiatives ont été déployées de manière stratégique à travers des plateformes régionales, nationales et continentales complémentaires, garantissant à la fois une large portée géographique et une forte pertinence contextuelle.

Dans leur ensemble, ces interventions ont permis de soutenir une trajectoire progressive de développement des YEE depuis l'acquisition de compétences fondamentales jusqu'au renforcement du leadership et de l'influence professionnelle tout en contribuant à la durabilité et au renouvellement de la profession d'évaluateur en Afrique. Les principales modalités d'intervention mises en œuvre au cours du biennium sont présentées ci-après :

a) Développement des capacités régionales et internationales



Au niveau régional, l'Association Africaine d'Évaluation (AfrEA) a soutenu trois Jeunes et Nouveaux Évaluateurs (YEE) originaires du Cameroun, du Togo et du Rwanda pour leur participation à un bootcamp régional d'évaluation organisé au Bénin par l'Institut Le Baromètre. Ce programme intensif a permis de renforcer les compétences des participants en formulation et évaluation des politiques publiques, en analyse de données et en économie expérimentale, tout en favorisant l'apprentissage entre pairs et le réseautage professionnel entre évaluateurs issus de sept pays africains.

Par ailleurs, l'AfrEA a parrainé deux YEE originaires de la Tanzanie et de la Côte d'Ivoire pour participer à la 5^e École d'hiver Asie-Pacifique pour Jeunes Évaluateurs et Jeunes, organisée au Sri Lanka. Cette plateforme internationale a offert aux participants une formation avancée en conception d'évaluations, en théorie du changement, en approches d'évaluation indigènes, en méthodologies mixtes et en stratégies d'utilisation des données probantes. Les participants ont également pris part à un symposium académique mondial consacré à l'avenir de l'enseignement du suivi et de l'évaluation, renforçant ainsi leur exposition aux débats méthodologiques et pédagogiques à l'échelle internationale.

b) Professionnalisation au niveau national via les VOPE



L'Association Africaine d'Évaluation (AfrEA) a mobilisé neuf Organisations Volontaires pour l'Évaluation Professionnelle (VOPEs) en tant que plateformes nationales clés de professionnalisation des jeunes, renforçant ainsi l'ancrage institutionnel du développement des capacités des Jeunes et Nouveaux Évaluateurs (YEE).

En Ouganda, l'appui de l'AfrEA a permis à 12 YEE de participer à la Semaine nationale d'évaluation, renforçant leur exposition au discours national sur l'évaluation et leur compréhension des priorités politiques et institutionnelles en matière de données probantes. Au Kenya, 25 YEE ont bénéficié d'une formation ciblée axée sur les compétences, conçue pour renforcer les capacités opérationnelles en suivi et évaluation (S&E), en réponse aux exigences pratiques du marché professionnel de l'évaluation.

Au Burkina Faso, l'AfrEA a soutenu une initiative spécifique axée sur l'évaluation sensible au genre, permettant à 20 jeunes évaluatrices de renforcer leurs compétences techniques et leur

leadership professionnel. Cette intervention reflète l'engagement stratégique de l'AfrEA en faveur de l'équité, de l'inclusion et de la promotion du leadership féminin dans le domaine de l'évaluation.

Au Mozambique, l'AfrEA a appuyé la mise en œuvre d'un programme de formation structuré, qui a doté 20 YEE de compétences fondamentales et avancées en suivi et évaluation, alignées sur les normes internationales. Cette initiative a renforcé leur capacité à générer, analyser et utiliser des données probantes d'évaluation pour éclairer les processus décisionnels au sein des programmes et politiques de développement.

Par ailleurs, l'élargissement de la participation des jeunes évaluateurs a été facilité par leur implication accrue dans des semaines d'évaluation et des conférences professionnelles en Tanzanie et en Afrique du Sud, offrant des opportunités supplémentaires d'apprentissage, d'échange entre pairs et de renforcement des réseaux professionnels à l'échelle régionale et continentale.

c) Engagement continental et échange de connaissances



Au niveau continental, l'Association Africaine d'Évaluation (AfrEA) a offert des opportunités structurées de renforcement des capacités à 157 Jeunes et Jeunes Évaluateurs Émergents (YEE) issus de 37 pays africains dans le cadre de la 11e Conférence internationale de l'AfrEA, tenue à Kigali. Cette conférence a constitué une plateforme stratégique majeure pour le développement des compétences techniques, les échanges entre pairs et l'exposition à des approches d'évaluation ancrées dans les réalités africaines, renforçant ainsi la professionnalisation et la visibilité des jeunes évaluateurs à l'échelle continentale.

Sur l'ensemble de la période considérée, l'AfrEA a directement soutenu et formé plus de 200 Jeunes Évaluateurs Émergents à travers une combinaison de formations structurées, de semaines nationales d'évaluation, de bootcamps régionaux et de conférences internationales. Ce chiffre reflète exclusivement les initiatives pour lesquelles des données de participation vérifiées sont disponibles et met en évidence la contribution tangible de l'AfrEA à la constitution d'un vivier d'évaluateurs hautement qualifiés, diversifiés et préparés aux exigences futures de la pratique de l'évaluation en Afrique.

3.2. Un mandat stratégique pour l'évaluation centrée sur la jeunesse

Dans le cadre du projet phare « Faire progresser l'évaluation culturellement pertinente et sensible à la jeunesse en Afrique », soutenu par la Mastercard Foundation, l'African Evaluation Association (AfrEA) a opéré un changement stratégique fondamental, passant d'une logique de simple inclusion des jeunes à un modèle de leadership actif et structuré porté par les jeunes professionnels de l'évaluation.

À cet effet, une évaluation exhaustive des capacités institutionnelles a été lancée en 2025 afin d'apprécier le niveau de préparation de l'AfrEA à diriger et institutionnaliser une approche d'évaluation centrée sur les jeunes à l'échelle continentale. Cette évaluation vise à générer une feuille de route stratégique destinée à renforcer les dispositifs de gouvernance, les capacités organisationnelles et les compétences techniques de l'Association, avec un accent explicite sur l'engagement significatif, la représentation et l'inclusion des jeunes à travers l'ensemble du réseau AfrEA.

En systématisant et en formalisant des outils, cadres et méthodologies d'évaluation centrés sur les jeunes, l'AfrEA s'assure que la pratique de l'évaluation en Afrique demeure non seulement techniquement rigoureuse, mais également culturellement pertinente, socialement inclusive et pleinement adaptée aux réalités de la plus grande composante démographique du continent : sa jeunesse. Cette orientation stratégique positionne l'AfrEA comme un acteur de premier plan dans la transformation des systèmes d'évaluation africains vers des modèles plus équitables, participatifs et durables.

4. Soutenir l'agenda d'évaluation de Made in Africa

L'avancement de la pensée évaluative d'origine africaine est demeuré une caractéristique déterminante de l'action de l'African Evaluation Association (AfrEA) tout au long de la période considérée. S'appuyant sur l'agenda stratégique de l'Évaluation Made in Africa (MAE), l'Association a déployé et opérationnalisé des approches d'évaluation indigènes et contextuellement adaptées à travers ses onzièmes conférences internationales, les dialogues du 25^e anniversaire, ses activités de recherche, ses publications et ses mécanismes d'apprentissage collectif.

Les principes fondamentaux de la MAE ont été intégrés de manière transversale dans les principales plateformes de dialogue et de convocation de l'AfrEA, garantissant que les systèmes de connaissances africains, les réalités socioculturelles et les dynamiques contextuelles éclairent les débats méthodologiques et pratiques, sans compromis sur la rigueur technique et les standards professionnels. Cette approche a permis de repositionner l'évaluation non seulement comme un outil technique, mais également comme un processus ancré dans les valeurs, l'histoire et les priorités africaines.

La production, la capitalisation et la diffusion des connaissances ont constitué un levier central de cette stratégie. À travers des canaux tels que l'African Evaluation Journal, des webinaires thématiques, des bulletins d'information réguliers et des partenariats stratégiques, l'AfrEA a renforcé la visibilité, la crédibilité et la légitimité des perspectives africaines en matière d'évaluation. Ces efforts ont contribué à une reconnaissance accrue des approches MAE au sein du discours évaluatif continental et mondial, tout en favorisant un dialogue équitable entre savoirs africains et normes internationales.

4.1. La 11^e conférence de l'AFREA



La 11^e Conférence internationale de l'Association africaine d'évaluation (AfrEA), tenue du 18 au 22 mars 2024 à Kigali, au Rwanda, a constitué une étape majeure dans l'avancement des pratiques d'évaluation à l'échelle du continent africain. Organisée sous le thème « Technologie et innovation dans la pratique de l'évaluation en

Afrique », la Conférence a rassemblé plus de 600 participants, comprenant des évaluateurs, des chercheurs, des décideurs politiques, des hauts responsables gouvernementaux, des partenaires au développement et des représentants d'organisations internationales, issus d'Afrique et d'autres régions du monde.

La diversité des profils et des secteurs représentés a favorisé un dialogue riche et multidimensionnel, propice à l'apprentissage intersectoriel, au partage d'expériences et à l'échange d'idées innovantes et de bonnes pratiques en matière d'évaluation. La Conférence a ainsi réaffirmé le pouvoir de convocation de l'AfrEA et son rôle central en tant que plateforme continentale de référence pour la réflexion stratégique et méthodologique sur l'évaluation.

Au-delà de son accent sur la technologie et l'innovation, la Conférence a servi de levier stratégique pour faire progresser l'agenda de l'Évaluation Made in Africa (MAE). À travers des sessions thématiques dédiées, des tables rondes de haut niveau et des échanges informels de connaissances, les participants se sont engagés de manière approfondie autour des approches d'évaluation d'origine africaine, des systèmes de connaissances autochtones et des méthodologies sensibles au contexte. Ces discussions ont mis en évidence l'importance d'ancrer la pratique de l'évaluation dans les valeurs africaines, les expériences vécues et les priorités de développement du continent, tout en explorant comment les outils technologiques et les innovations numériques peuvent renforcer, et non supplanter, les approches afrocentriques de l'évaluation.

Dans cette perspective, la Conférence a renforcé la conception de l'évaluation comme un outil de redevabilité, mais également comme un mécanisme d'apprentissage, de transformation sociale et de réappropriation des preuves par l'Afrique, contribuant à une gouvernance plus efficace et plus inclusive.

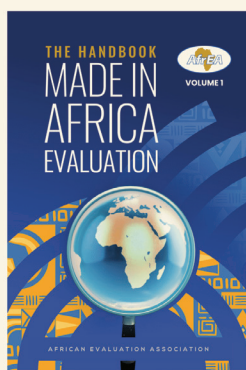
La Conférence a également accueilli l'Assemblée générale statutaire de l'AfrEA, au cours de laquelle le 12^e Conseil d'administration de l'Association a été officiellement intronisé, sous la direction de Miché Ouedraogo. Cette transition a marqué une étape déterminante en matière de gouvernance, garantissant la continuité du leadership institutionnel et réaffirmant l'engagement de l'AfrEA en faveur de la transparence, de l'inclusivité et de la redevabilité organisationnelle.

4.2. AfrEA @ 25

Le 25^e anniversaire de l'Association Africaine d'Évaluation (AfrEA), tenu à Addis-Abeba du 16 au 18 juin 2025, a constitué un moment continental déterminant, marquant le passage symbolique et stratégique de la célébration à la transformation. Bien au-delà d'un jalon commémoratif, cet anniversaire a représenté un tournant structurant, consolidant vingt-cinq années de croissance institutionnelle autour d'un engagement renouvelé et collectif en faveur de l'Évaluation Made in Africa (MAE) comme socle de l'avenir de l'évaluation sur le continent.

L'événement AfrEA@25 a permis de rassembler un large éventail d'acteurs décideurs publics, évaluateurs, partenaires au développement, universitaires et leaders de la société civile autour d'une réflexion stratégique sur l'évolution de l'évaluation africaine, ses acquis, ses défis persistants et ses trajectoires futures. Les échanges ont affirmé une vision partagée selon laquelle l'évaluation en Afrique doit être conçue, conduite et utilisée à partir des réalités, des valeurs et des priorités africaines, tout en dialoguant de manière constructive avec les standards internationaux.

Un résultat phare d'AfrEA@25 a été le lancement officiel du Manuel sur l'Évaluation Made in Africa, premier cadre global continental, élaboré et dirigé par des praticiens africains, dédié à l'opérationnalisation d'approches d'évaluation d'origine africaine. (e-pub : https://afrea.org/sdm_downloads/mae-handbook-e-pub/, pdf : https://afrea.org/sdm_downloads/mae-handbook-pdf/). Ce Manuel traduit un concept



longtemps porté au niveau normatif et conceptuel en une réalité méthodologique et pratique, offrant aux évaluateurs africains des orientations concrètes pour produire des preuves culturellement fondées, éthiquement robustes et alignées sur les priorités africaines de développement.

La publication du Manuel marque un changement paradigmatique clair, signalant une transition résolue des modèles d'évaluation exogènes vers une souveraineté intellectuelle africaine accrue et une appropriation continentale des preuves au service de la prise de décision publique. Elle positionne l'AfrEA non seulement comme une plateforme de coordination, mais comme un leader normatif et méthodologique dans la redéfinition des cadres d'évaluation adaptés aux contextes africains, renforçant ainsi la légitimité, l'utilité et l'impact de l'évaluation sur le continent.



4.3. Déclaration d'Addis-Abeba



AfrEA@25 a culminé avec l'adoption de la Déclaration d'Addis-Abeba de 2025, cosignée par l'Association Africaine d'Évaluation (AfrEA) et l'Union africaine. Cette Déclaration a élevé l'évaluation au rang de fonction centrale de l'action publique et de la gouvernance, consacrant son rôle stratégique dans l'amélioration de la performance des politiques et des institutions à l'échelle du continent.

La Déclaration appelle explicitement à la localisation des systèmes d'évaluation — couvrant l'autorité institutionnelle, les ressources humaines et les mécanismes de financement — et positionne l'évaluation comme un levier structurant pour l'atteinte des ambitions de l'Agenda 2063. Elle marque ainsi une transition décisive pour l'Afrique, qui passe d'un rôle principalement axé sur la production de données à celui de pôle mondial de gouvernance fondée sur des données probantes, capable de définir ses propres normes, priorités et usages des preuves.

La tenue et le succès d'AfrEA@25 ont reposé sur un leadership institutionnel collectif, une supervision de gouvernance à plusieurs niveaux et une planification stratégique rigoureuse. Ces efforts ont été soutenus par une gestion professionnelle de l'événement et une campagne de communication mondiale coordonnée, assurant une visibilité internationale, un alignement des parties prenantes et un positionnement clair de l'AfrEA comme acteur normatif et politique de premier plan dans l'écosystème de l'évaluation.

4.4. L'Échange d'Excellence en Évaluation AfrEA



En 2025, l'African Evaluation Association (AfrEA) a institutionnalisé son rôle de moteur intellectuel de premier plan sur le continent à travers le lancement de l'AfrEA Evaluation Excellence Exchange. Cette série mensuelle phare de webinaires a été conçue pour relier l'héritage historique de l'évaluation africaine aux dynamiques d'innovation futures, en créant un espace structuré et inclusif de dialogue, de réflexion critique et de diffusion de l'agenda de l'Évaluation Made in Africa (MAE).

Tout au long de l'année, la série a fonctionné comme un laboratoire de haut niveau pour l'échange intellectuel, réunissant une coalition influente de voix, notamment d'anciens présidents de l'AfrEA, des responsables nationaux des politiques publiques, des pionniers académiques et des leaders internationaux de l'évaluation. Ces sessions ont évolué au-delà du simple partage d'informations pour devenir un véritable catalyseur de la professionnalisation de l'évaluation à l'échelle continentale. Les discussions ont porté sur des thématiques stratégiques telles que les 25 années d'histoire de l'évaluation organisée en Afrique à travers l'AfrEA, des cadres innovants de renforcement des capacités, ainsi que l'application opérationnelle des méthodologies afrocentriques. Ensemble, ces échanges ont outillé les praticiens pour reprendre possession du récit du développement africain et renforcer l'usage des preuves dans la prise de décision.

L'impact de cette initiative a été significatif et structurant. L'AfrEA Evaluation Excellence Exchange a contribué à démocratiser l'accès à une expertise de classe mondiale, permettant à des évaluateurs issus de contextes linguistiques et géographiques variés de s'engager avec des concepts de pointe, tels que les approches d'évaluation swahilies, la narration pour l'impact et les paradigmes d'évaluation relationnelle.



La série a également renforcé la visibilité de l'African Evaluation Journal (AEJ), en soulignant le rôle central des preuves évaluées par les pairs, produites et dirigées par des Africains, comme fondement de l'élaboration des politiques nationales.

Le succès de ce modèle a positionné l'AfrEA comme une référence internationale en matière de réseautage professionnel et de leadership du savoir. Cette reconnaissance s'est traduite par la participation de l'Association à des forums externes, notamment un webinar organisé par l'Institut Le Baromètre, au cours duquel l'AfrEA Evaluation Excellence Exchange a été présenté comme étude de cas exemplaire illustrant la manière dont des réseaux professionnels actifs et structurés peuvent élever les normes, influencer les pratiques et renforcer la cohérence continentale en matière d'évaluation.



5. Promotion de l'évaluation et de l'utilisation des preuves pour les pays africains et les priorités continentales

Entre 2024 et 2025, l'influence de l'African Evaluation Association (AfrEA) s'est étendue de manière déterminante au-delà du continent africain, consolidant sa position en tant que leader mondial crédible et respecté dans le domaine de l'évaluation. À travers un engagement soutenu et stratégique dans des forums internationaux de haut niveau, l'AfrEA a veillé à ce que l'expertise africaine ne se limite plus à une simple présence symbolique dans les espaces mondiaux, mais contribue activement à façonner les normes, les méthodologies et les orientations futures de la profession d'évaluation à l'échelle internationale.

Ces engagements ont marqué un changement stratégique majeur, traduisant le passage d'une logique d'inclusion à une posture affirmée d'influence. En portant des perspectives ancrées dans les réalités africaines, l'AfrEA a renforcé la reconnaissance de l'Afrique non seulement comme un contexte d'application de l'évaluation, mais comme une source de production de connaissances, d'innovation méthodologique et de leadership intellectuel. Cette évolution positionne l'Afrique comme un acteur central dans la redéfinition des pratiques d'évaluation mondiales, capable de contribuer de manière substantielle aux débats globaux sur la qualité, la pertinence et l'utilisation des données probantes pour le développement.

5.1. Le partenariat avec l'OCDE



Le partenariat de l'AfrEA avec l'Organisation de coopération et de développement économiques (OCDE) a illustré un nouveau niveau de partenariat stratégique, passant de la consultation à un leadership actif en politique mondiale. La participation à la 32e réunion EvalNet de l'OCDE à Paris a reflété une maturation de la relation, passant de consultations périodiques à un leadership substantiel dans le dialogue politique mondial. L'AfrEA est devenue le pont principal entre les Systèmes Nationaux d'Évaluation Africains et l'architecture mondiale du développement, garantissant que les réalités institutionnelles africaines et les priorités de gouvernance informent les cadres internationaux d'évaluation.

Ce leadership a été renforcé lors de l'événement d'apprentissage de la Coalition mondiale d'évaluation COVID-19 de l'OCDE, où le président de l'AfrEA, le Dr Miché Ouédraogo, a prononcé des réflexions finales aux côtés de hauts responsables de l'Organisation mondiale de la santé et du système des Nations Unies. Son intervention a souligné l'importance de l'équité, de l'intelligence contextuelle et des voix africaines dans la réponse aux crises mondiales. Le message était sans équivoque : les futurs cadres humanitaires et de développement doivent être anticipés et adaptés aux réalités africaines. À cet instant, l'Afrique n'était plus présentée comme un sujet d'évaluation mondiale, mais comme co-architecte de ses leçons et réponses.

5.2. La conférence d'IDÉES et le Conclave d'Évaluation

AfrEA a également profité de 2025 pour projeter son modèle de leadership intergénérationnel distinctif sur la scène mondiale, démontrant comment un investissement soutenu dans les Jeunes et Nouveaux Évaluateurs (YEEs) se traduit par des pipelines de leadership durables pour la profession. Lors de la conférence IDEAS à Rome, AfrEA, dirigée par le vice-président Dr Awuor Ponge, a présenté une vision systémique du changement transformationnel, ancrée dans le mentorat, l'apprentissage par les pairs et la pérennité des réseaux. L'approche de l'AFREA a dépassé la rhétorique, présentant un modèle concret pour intégrer le leadership des jeunes dans les structures de gouvernance professionnelle.



5.3. Conclave d'évaluation & Sommet pour l'avenir (Colombo)

Lors du Conclave d'évaluation et du Sommet pour l'avenir à Colombo, au Sri Lanka, le président de l'AfrEA a rejoint un groupe restreint de leaders mondiaux reconnus pour leur transition de jeunes évaluateurs à leaders internationaux en matière de politique et d'opinion. Cette reconnaissance a confirmé la voie « YEE-to-Leader » de l'AfrEA comme référence mondiale. Grâce à son intégration intentionnelle des jeunes dans la gouvernance, AfrEA façonne désormais un mouvement mondial visant à protéger la durabilité, la pertinence et la légitimité de la profession d'évaluation à l'échelle mondiale.

5.4. Intégration de l'« évaluation Made in Africa » (MAE)

Une réalisation majeure en 2025 a été l'intégration réussie de l'agenda Made in Africa Evaluation (MAE) dans les institutions académiques, politiques et financières mondiales. Cela a marqué un changement décisif dans la manière dont les méthodologies d'évaluation d'origine africaine sont perçues, non plus comme des alternatives contextuelles spécifiques, mais comme des cadres intellectuels universellement pertinents :

a) Série de conférences Frontier sur les sciences sociales fondées sur les preuves

Le leadership intellectuel de l'AFREA a atteint une étape importante fin 2025 lorsque son président a été invité à donner une conférence sur le cadre Made in Africa Evaluation (MAE) dans le cadre de la série de conférences Frontier (n° 52). Ce forum académique très respecté, organisé conjointement par le Center for Evidence-Based Social Science de l'Université de Lanzhou et la Global Evaluation Initiative (GEI), a offert une plateforme stratégique pour présenter une pensée d'évaluation d'origine africaine à un public mondial, avec une résonance particulière au sein des communautés académiques et politiques asiatiques.

L'invitation adressée à l'AfrEA pour être l'invitée d'honneur de cette édition de la série reflétait la crédibilité académique croissante de l'AFREA et sa reconnaissance internationale. L'engagement avec l'un des principaux instituts de recherche chinois a permis à l'AfrEA de contribuer de manière significative à l'échange de connaissances Sud-Sud, tout en positionnant l'EMA dans des débats mondiaux plus larges sur les preuves et l'évaluation. Cette collaboration a démontré que les principes sous-jacents à l'évaluation Made in Africa sont de plus en plus reconnus comme faisant partie intégrante du discours contemporain en sciences sociales.

Il est important de noter que la conférence a marqué un changement dans la position de l'EAM, passant d'un mouvement axé sur la pratique vers un cadre engagé dans un dialogue académique de haut niveau sur la théorie et les politiques publiques. Elle a renforcé la compréhension que l'évaluation africaine n'est pas une pratique contextuelle ou périphérique, mais une approche rigoureuse et conceptuellement fondée capable d'éclairer la prise de décision politique et de développement fondée sur des preuves internationales.

b) Passerelle stratégique avec la BERD

Le dialogue stratégique de l'AfrEA avec la Banque européenne pour la reconstruction et le développement (BERD) a marqué un autre tournant. À mesure que la BERD élargissait son engagement en Afrique, elle a reconnu le parcours institutionnel de 25 ans de l'AFREA comme référence fondamentale pour sa stratégie d'évaluation régionale. Cette reconnaissance a positionné AfrEA comme une porte d'entrée stratégique pour les institutions financières internationales cherchant à ancrer leurs investissements dans des systèmes d'évaluation locaux. Ces engagements ont élevé la MAE d'un cadre régional à une norme évaluative mondiale, ouvrant ainsi des voies pour les évaluateurs africains.

c) Engagement gLOCAL

Lors de la Semaine de l'Évaluation gLOCAL, AfrEA a exploité les plateformes numériques pour élargir et démocratiser l'accès aux connaissances en évaluation.

À travers deux webinaires organisés par l'AfrEA, l'Association a amplifié les voix de tout le continent, avec des sessions animées par des représentants de la jeunesse siégeant au conseil d'administration de l'AfrEA.

Les webinaires ont mis en avant l'expertise africaine en évaluation issue de divers contextes linguistiques, y compris les régions francophones et anglophones, et ont connecté les praticiens locaux à un public mondial. Ces engagements ont démontré l'engagement de l'AfrEA envers un échange de connaissances inclusif et technologique et ont mis en lumière comment le leadership des jeunes et l'innovation numérique façonnent l'avenir de la pratique de l'évaluation.

d) Engagement stratégique à l'AEA 2025

L'AfrEA a eu une participation très médiatisée à la conférence annuelle de l'American Evaluation Association (AEA) (Évaluation 2025), qui s'est tenue du 10 au 15 novembre 2025 à Kansas City, sous le thème « Engager la communauté, partager le leadership ». La délégation de l'AfrEA était dirigée par le vice-président Dr Awuor Ponge.

Un pilier central de l'engagement de l'AFREA a été la présentation des résultats concrets de son 25e anniversaire, notamment le Manuel sur l'évaluation du Made in Africa (MAE). À travers cette plateforme, AfrEA a mené des discussions sur la construction de systèmes habilitant des preuves pour le gouvernement et a partagé les leçons tirées de la Déclaration d'Addis-Abeba, signée lors des célébrations anniversaires. Ces échanges ont démontré comment les gouvernements africains dépassent de plus en plus la conformité externe vers des écosystèmes coordonnés et dirigés par le pays, pour la planification, l'apprentissage et la supervision.

Pour la communauté mondiale de l'évaluation, cet engagement a servi de cas « en vie » dans la décolonisation de la pratique de l'évaluation. Elle a offert aux partenaires internationaux une feuille de route pratique pour soutenir les systèmes nationaux qui privilégient la connaissance locale, les méthodologies indigènes telles qu'Ubuntu, et l'inclusion significative des jeunes et des femmes.

6. Nouveaux partenariats

AfrEA est passée d'un réseau continental à un pilier central de l'architecture de développement africaine. Grâce à une série d'accords historiques et de partenariats co-crés, l'Association a obtenu le mandat politique, la crédibilité technique et le soutien financier catalytique nécessaires pour diriger et institutionnaliser l'agenda Made in Africa Evaluation (MAE) aux niveaux continental et mondial.

6.1 L'Union africaine : l'évaluation d'ancrage dans l'Agenda 2063

Une étape diplomatique déterminante a été atteinte le 18 juin 2025 avec la signature d'un accord de partenariat historique entre l'AFREA et l'Union africaine (UA). Conclu lors de la cérémonie de clôture des célébrations du 25e anniversaire de l'AFREA à Addis-Abeba, cet accord ancre formellement l'évaluation comme fonction centrale de la gouvernance continentale.

Plus qu'un arrangement collaboratif, le partenariat établit un mandat politique clair pour l'AfrEA. En s'alignant directement avec l'UA, l'évaluation passe d'une exigence de donateurs externes à un instrument de gouvernance national soutenant la réalisation de l'Agenda 2063. L'accord facilite l'intégration systématique des preuves dirigées par les Africains dans les processus décisionnels de l'UA, faisant avancer directement les engagements de la Déclaration d'Addis-Abeba de 2025. Ce faisant, cela consolide le rôle d'AfrEA en tant que principal partenaire technique de l'Union africaine en matière d'évaluation.



6.2 Mastercard Foundation : Co-création d'une transformation inclusive et centrée sur la jeunesse

À la suite d'un atelier de co-création organisé à Nairobi, au Kenya, en juin 2025, l'AfrEA et la Mastercard Foundation ont lancé un partenariat transformateur axé sur l'avancement de l'évaluation culturellement adaptée et sensible à la jeunesse en Afrique.

Le partenariat est structuré autour du renforcement des systèmes à travers des initiatives continentales de capacité d'évaluation, de l'élévation des connaissances et méthodologies indigènes via l'agenda d'évaluation Made in Africa, ainsi que de l'autonomisation des jeunes et des femmes pour assumer des rôles de leadership et poursuivre des moyens de subsistance durables au sein de la profession d'évaluation. Cette collaboration représente un virage stratégique vers l'excellence inclusive, remodelant la démographie et le profil de leadership du domaine de l'évaluation à travers le continent.



6.3 Fondation Ford :

Faire progresser l'équité, la capacité et la croissance professionnelle

Entre 2024 et 2025, AfrEA a conclu un partenariat stratégique avec la Ford Foundation pour promouvoir l'équité et la capacité institutionnelle au sein de l'écosystème d'évaluation. Cette collaboration fournit un soutien technique et financier pour promouvoir la participation et le leadership des femmes dans l'évaluation, renforcer la capacité des associations nationales d'évaluation, en particulier en Afrique lusophone, et renforcer la capacité institutionnelle du Secrétariat de l'AfrEA.

Ce partenariat soutient également le développement du African Evaluators Database Hub et a permis aux jeunes et émergents évaluateurs de bénéficier pleinement de l'Africa School of Evaluation.

**Ford
Foundation**

6.4 ACBF:

Renforcer la résilience institutionnelle grâce à CADAST

L'AfrEA a également consolidé son partenariat technique avec la Fondation africaine pour le renforcement des capacités (ACBF) par la mise en œuvre de l'Activité 1.7.3 dans le cadre du projet Développement des capacités pour la transformation structurelle de l'Afrique (CADAST). Cette collaboration vise à soutenir les initiatives d'évaluation du développement à travers les pays membres régionaux.

Grâce à ce partenariat, l'AfrEA développe le projet pilote du National Evaluation Capabilities Index (INCE) en Afrique et développe un guide de consultation d'évaluation de référence. L'alignement avec les politiques et procédures robustes de l'ACBF a renforcé la qualité, la crédibilité et l'orientation africaine des produits d'évaluation de l'AFREA, contribuant à des systèmes d'évaluation nationaux et régionaux renforcés.

ACBF
THE AFRICAN CAPACITY BUILDING FOUNDATION



6.5 Université de Lanzhou :

Une porte d'entrée pour la collaboration intellectuelle Sud-Sud

Étendant son empreinte intellectuelle et académique au-delà de l'Afrique, AfrEA a signé un protocole d'accord avec le Center for Evidence-Based Social Science de l'Université Lanzhou en Chine. Ce partenariat favorise l'échange académique, la recherche conjointe et la diffusion mondiale du cadre d'évaluation Made in Africa.

Le protocole d'accord offre une plateforme structurée permettant aux évaluateurs africains de contribuer au discours mondial des sciences sociales et garantit que l'évaluation Made in Africa est reconnue non seulement comme une innovation basée sur la pratique, mais aussi comme une norme académique rigoureuse et de classe mondiale influençant les politiques et recherches internationales fondées sur des preuves.

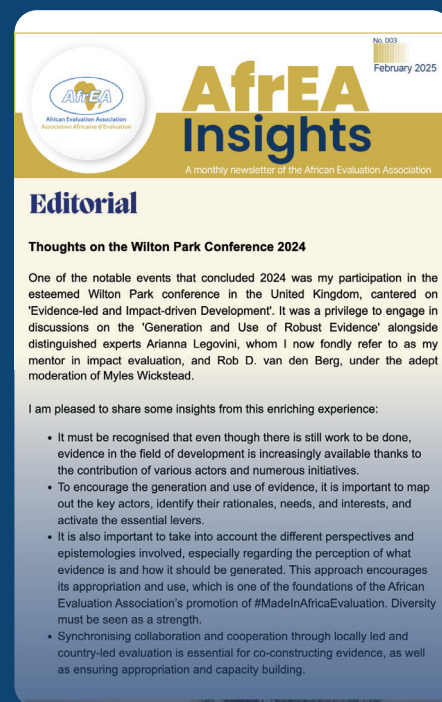
7. Sensibilisation à la communication

En 2025, l'approche de communication et de sensibilisation d'AfrEA a connu une transformation significative, évoluant de la diffusion traditionnelle de l'information vers un écosystème numérique dynamique centré sur la communauté. Ce changement stratégique s'est concentré sur le renforcement de l'engagement, l'amélioration de la visibilité et l'accès aux connaissances évaluatives pour la diversité des membres d'AfrEA à travers le continent et au-delà. La modernisation des outils de sensibilisation, incluant la publication régulière d'une newsletter phare et la refonte complète du site web d'AfrEA, ont joué un rôle central dans cette transition.

7.1. AfrEA Insights: La newsletter phare

Le lancement et la publication continue d'AfrEA Insights, la newsletter phare de l'Association, sont devenus une pierre angulaire de la stratégie de diffusion et d'engagement des connaissances d'AfrEA. Au-delà de servir de bulletin d'information, la newsletter sert de plateforme de leadership d'opinion, de réflexion et de dialogue au sein de la communauté de l'évaluation. Par exemple, l'édition de février 2025 a présenté une réflexion critique du président Dr Miché Ouédraogo sur sa participation à la conférence de Wilton Park, reliant efficacement les discussions politiques mondiales aux réalités vécues des praticiens de l'évaluation en Afrique.

La newsletter met constamment en avant les initiatives phares de l'AFREA ainsi que les mises à jour des National Evaluation Associations (VOPEs), favorisant un sentiment de cohésion continentale et de but partagé. En diffusant des opportunités, des ressources et des évolutions sectorielles, AfrEA Insights garantit que les connaissances et informations restent accessibles aux évaluateurs à travers les régions, langues et contextes institutionnels.



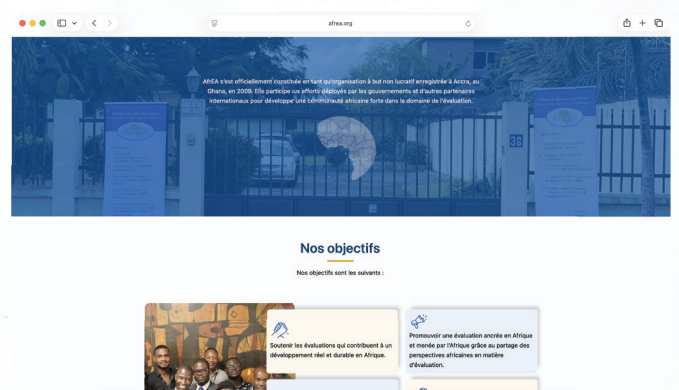
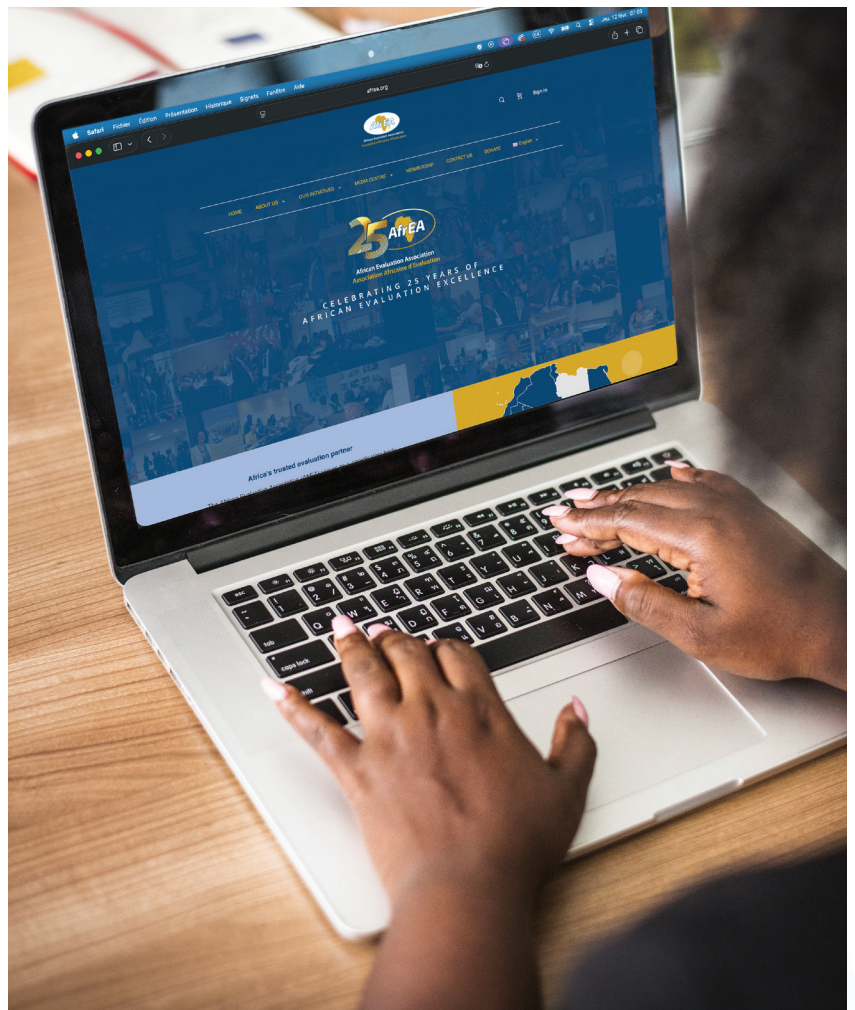
7.2. Le site web remanié de l'AfrEA : Améliorer l'accessibilité et la crédibilité

De 2024 à 2025, AfrEA a lancé un site web entièrement repensé, repensé comme un centre numérique convivial pour la communauté africaine d'évaluation. La nouvelle plateforme présente un design épuré, une navigation intuitive et une expression plus claire de la mission et des valeurs d'AfrEA. Les améliorations stratégiques de la disposition, de la structure et de l'identité visuelle ont considérablement renforcé la crédibilité numérique et la présence professionnelle de l'Association au niveau mondial.

Les améliorations fonctionnelles du site incluent un système de paiement par adhésion amélioré et l'introduction d'une fonction de don en ligne, réduisant les barrières administratives et améliorant l'expérience utilisateur pour les membres, partenaires et donateurs. Ces améliorations permettent au Secrétariat de se concentrer plus efficacement sur l'engagement et la prestation des services tout en maintenant des normes élevées de responsabilité et de professionnalisme.

Conformément à son engagement envers l'inclusivité et l'intégration continentale, AfrEA étend son infrastructure numérique pour inclure des versions portugaises du site web, garantissant ainsi l'accessibilité de ses membres multilingues. Cette expansion est complétée par le déploiement de la Base de données des évaluateurs

africains, une ressource stratégique conçue pour centraliser l'expertise africaine en évaluation et faire progresser la localisation des pratiques d'évaluation. De plus, l'introduction de profils VOPE dédiés offre aux associations nationales une plateforme pour mettre en valeur leur impact au niveau national, renforçant le lien institutionnel entre l'AfrEA et ses membres nationaux tout en positionnant le site web comme un pôle de premier plan pour l'excellence en évaluation africaine.



8. Engagements stratégiques : renforcer les alliances pour l'avenir

En 2025, la direction d'AfrEA a entrepris une série de visites stratégiques de courtoisie auprès de partenaires clés de développement et d'institutions gouvernementales. Ces engagements ont été intentionnellement conçus pour dépasser le protocole et se concentrer sur l'obtention du soutien technique, financier et politique nécessaire pour soutenir et étendre la mission de l'Association.

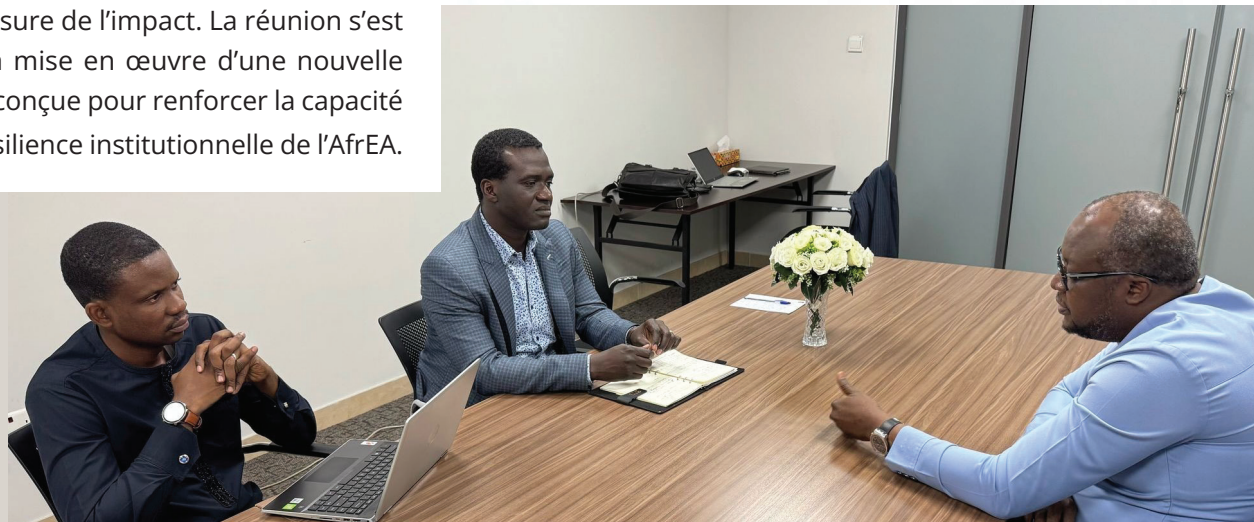
8.1. Mastercard Foundation : Soutenir le plan stratégique d'AfrEA

Une délégation de l'AfrEA, dirigée par le Président, a effectué une visite de courtoisie au bureau d'Accra de la Mastercard Foundation, où des discussions ont eu lieu avec le responsable de la preuve et de l'apprentissage. La visite a réaffirmé le rôle crucial du soutien de la Fondation dans l'avancement de la mise en œuvre du Plan stratégique AfrEA 2024–2028. La collaboration entre AfrEA et la Mastercard Foundation continue d'assurer un investissement soutenu et élargi dans les programmes clés qui autonomisent les évaluateurs à travers le continent.



8.2. Fondation africaine de renforcement des capacités (ACBF) : Renforcement de la résilience technique

L'AfrEA a effectué une visite de courtoisie au bureau de l'Afrique de l'Ouest et du centre de la Fondation africaine pour le renforcement des capacités, où des discussions ont eu lieu avec le responsable principal de la mesure de l'impact. La réunion s'est concentrée sur la mise en œuvre d'une nouvelle subvention ACBF conçue pour renforcer la capacité technique et la résilience institutionnelle de l'AfrEA.





8.3. UNICEF :

Intégrer « Made in Africa » dans les cadres mondiaux

Au bureau régional de l'UNICEF en Afrique de l'Ouest et du Centre à Dakar, au Sénégal, l'AfrEA a collaboré avec l'équipe d'évaluation pour discuter du développement national des capacités d'évaluation et de l'investissement des jeunes. La visite a servi de plateforme de diffusion de haut niveau pour le Manuel d'évaluation Made in Africa et a jeté les bases de l'intégration des méthodologies d'évaluation afrocentriques dans les programmes régionaux de l'UNICEF. Cette alliance avec une grande agence des Nations Unies représente une étape importante pour garantir que les preuves enracinées en Afrique deviennent un élément standard des interventions humanitaires et de développement.

8.4. Assemblée nationale du Sénégal : institutionnalisation de la supervision parlementaire

À Dakar, le président de l'AFREA a été reçu par Son Excellence El Malick Ndiaye, président de l'Assemblée nationale du Sénégal. Cet engagement a directement soutenu les efforts d'institutionnalisation de l'évaluation des politiques publiques au sein de la législature sénégalaise. L'AfrEA a profité de l'occasion pour saluer la participation de l'Assemblée nationale aux célébrations du 25e anniversaire de l'AfrEA. Grâce à de tels engagements, l'AfrEA continue de se positionner comme un partenaire technique de confiance pour la réforme parlementaire et un ardent défenseur de la responsabilité et de la législation fondée sur des preuves à travers l'Afrique.



8.5. JICA : Diversification du portefeuille mondial de partenariats



Le président de l'AfrEA a rencontré le Directeur général du département d'évaluation de l'Agence japonaise de coopération internationale (JICA) pour explorer de nouvelles voies de collaboration. Cet engagement a ouvert des opportunités stratégiques pour accéder à l'expertise et au financement du développement asiatique, contribuant à la diversification des partenariats et des ressources de l'AfrEA. La collaboration avec la JICA offre également le potentiel d'intégrer les approches japonaises de productivité et de gestion dans les systèmes d'évaluation africains, favorisant un échange de connaissances distinctif Sud-Sud-Nord.

9. Leadership et gouvernance

Pour favoriser un engagement soutenu des parties prenantes, la continuité institutionnelle et une gouvernance efficace, AfrEA a renforcé son architecture de leadership par la consolidation des principaux organes consultatifs et des nominations stratégiques.

9.1. Conseil des anciens

Conformément à la Constitution de l'AfrEA, le Conseil des Anciens, composé de tous les anciens présidents de l'Association, a été créé en 2024 pour servir d'organe consultatif essentiel. S'appuyant sur leur mémoire institutionnelle et leur expérience en leadership, le Conseil fournit des orientations stratégiques et des conseils qui soutiennent la continuité, protègent les valeurs organisationnelles et orientent l'orientation stratégique à long terme de l'AFREA.

9.2. Conseil présidentiel des VOPEs

L'AfrEA a renforcé ses mécanismes de coordination continentale via le Conseil présidentiel, composé des présidents et vice-présidents de toutes les organisations volontaires d'évaluation professionnelle (VOPE) affiliées à l'AFREA. Créée en 2024, cette plateforme renforce la cohésion à travers le réseau AfrEA en favorisant une communication structurée, la collaboration et l'échange de connaissances. Le Conseil joue un rôle crucial dans l'alignement des priorités nationales et régionales avec l'agenda continental de l'AfrEA, tout en renforçant l'engagement bilatéral entre le Secrétariat et les membres des VOPE.

9.3. Comité exécutif

Élu lors des élections de 2024, le Comité exécutif était composé du Dr Miché Ouédraogo (Président), du Dr Awuor Ponge (Vice-Président) et d'Eddah Kanini Karijo (Trésorier). Tout au long de la période de rapport, le Comité assurait une supervision stratégique et technique des opérations quotidiennes, travaillait en étroite collaboration avec le Secrétariat et veillait avec diligence à la mise en œuvre efficace des décisions et directives stratégiques du Conseil. De plus, les membres du Comité exécutif ont représenté l'AfrEA lors de réunions stratégiques de haut niveau et lors de tables rondes, renforçant la visibilité, les partenariats et l'influence de l'AfrEA au sein de la communauté mondiale de l'évaluation.

9.4. Membres du conseil d'administration

L'année 2024 a également été particulièrement significative pour l'organisation, marquant la réussite des élections du conseil. Ces élections ont permis la sélection de membres du Conseil représentant les cinq régions d'Afrique : Nord, Sud, Centre, Est et Ouest, renforçant ainsi l'inclusivité continentale et l'équilibre de la gouvernance au sein de l'AfrEA. Ils ont apporté une énergie renouvelée, des perspectives diverses et un engagement fort envers l'Association. Leurs contributions collectives ont apporté des conseils stratégiques précieux et un soutien au Comité exécutif, favorisant un leadership collaboratif et renforçant la gouvernance tout au long de l'année.

Les nouveaux membres élus du conseil sont:



DR. MICHÉ OUEDRAOGO
Président



DR. AWUOR PONGE
Vice-Président



EDDAH KANINI
Trésorier



SSENYONDO VINCENT
*Représentant
Afrique de l'Est*



RACHID ESSEDIK
*Représentant
Afrique du Nord*



ALPHONSE BOYOGUENO
*Représentant
Afrique centrale*



FATIMATA W. GAYE
*Représentant
Afrique de l'Ouest*



MOSES MASHINGAIDZE
*Représentant
Afrique australe*



MARK MULOBI
*Représentant
Anglophone de YEE*



SATURNIN ZOÉTYANDÉ
*Représentant
Francophone de YEE*

9.5. Secrétariat

En janvier 2025, l'AfrEA a nommé un nouveau directeur exécutif pour diriger le Secrétariat. Cette nomination a marqué une étape importante dans le renforcement de la gestion institutionnelle, de l'efficacité opérationnelle et de la mise en œuvre stratégique. Le Directeur Exécutif est chargé de superviser la mise en œuvre complète des programmes et projets de l'AfrEA, d'assurer l'efficacité organisationnelle et de faire progresser les objectifs stratégiques de l'Association. La capacité du Secrétariat a été renforcée par un recrutement ciblé durant la période couverte. Un total de cinq (5) actions de recrutement ont été entreprises pour améliorer l'efficacité opérationnelle et la prestation des services. Ces postes comprenaient un Responsable de compte, un Responsable de la Communication, un Responsable de Projet, un Responsable des Opérations, ainsi que deux membres du Service National, tous ayant contribué à la coordination efficace et à la bonne mise en œuvre des programmes et activités d'AfrEA.



**CARLOS KOMLA
AKLIGO**
Directeur Exécutif



**EMMANUEL NII ADOTEI
BADDOO**
Manager de projet



ALIOU KAYIRA DIALLO
*Gestionnaire des
opérations*



CALEB AYONG
*Spécialiste de la
communication*



ELVIS COFFIE
*Responsable comptable
et administratif*

9.6. Revue d'évaluation africaine

Pour renforcer la gouvernance et le leadership académique de sa publication phare, l'AfrEA a nommé un nouveau rédacteur en chef de l'African Evaluation Journal en juin 2024. Le rédacteur en chef assure la supervision stratégique et éditoriale, garantissant l'intégrité académique, la pertinence et la contribution de la revue à l'avancement des connaissances et de la pratique en évaluation en Afrique et à l'échelle mondiale.

De 2024 à 2025, 31 articles scientifiques ont été publiés dans les volumes 12, n° 1 et n° 2, volumes 13, n° 1 et n° 2, ainsi que les volumes 14, n° 1 et n° 2. / 1 000 000+ téléchargements en 2024.

Conclusion

2024-2025 : Un chapitre déterminant de l'évolution d'AFREA

Les années 2024-2025 ont marqué un chapitre déterminant dans l'histoire de l'Association Africaine d'Évaluation (AfrEA). Cette période marqua une transition des réalisations fondamentales du premier quart de siècle de l'Association vers une nouvelle ère de maturité institutionnelle et de souveraineté intellectuelle. Soutenue par l'adoption du Plan Stratégique 2024-2028, la convocation de la 11e Conférence Internationale de l'AfrEA, l'élection du 12e Conseil d'administration de l'AfrEA, la mise en œuvre de l'Indice national des capacités d'évaluation (INCE), et le renforcement des partenariats avec la Mastercard Foundation, la Fondation Ford, la Fondation Africaine pour le renforcement des capacités (ACBF), DEval, l'AfrEA a progressé de manière décisive dans son mandat.

La célébration du 25e anniversaire de l'AFREA à Addis-Abeba, l'établissement d'un partenariat historique avec l'Union africaine et le lancement de l'École africaine d'évaluation (ASE) ont encore souligné cette période de transformation. Collectivement, ces étapes ont fait plus qu'honorer l'héritage d'AFREA ; ils ont affirmé la position de l'Association comme voix majeure au sein de la communauté mondiale de l'évaluation.

Grâce à ces réalisations, l'AfrEA a réussi à combler le fossé entre la politique de haut niveau et la pratique locale, veillant à ce que l'agenda de l'évaluation Made in Africa (MAE) ne soit plus aspirationnel, mais fermement établi comme une norme professionnelle mise en œuvre à l'échelle du continent.

Perspectives d'avenir : priorités stratégiques pour 2026

Alors que l'African Evaluation Association (AfrEA) clôture cette période historique de consolidation et de transformation, son regard se tourne résolument vers l'avenir. L'élan institutionnel, politique et intellectuel généré en 2025 constitue une base solide pour l'avancement de plusieurs priorités stratégiques majeures en 2026, visant à renforcer durablement la gouvernance, la professionnalisation et l'influence de l'évaluation en Afrique.



Gouvernance de l'AfrEA et élections de 2026

Les élections biennales demeurent une pierre angulaire du cadre de gouvernance de l'AfrEA, garantissant la participation active des membres au renouvellement du leadership et à la supervision institutionnelle. Depuis sa création, l'AfrEA a organisé avec succès onze cycles électoraux au cours de ses vingt-cinq années d'existence, consolidant ainsi la transparence, la crédibilité et la confiance des membres. En février 2026, l'Association organisera ses 12^e élections du Conseil d'administration par le biais d'un processus en ligne sécurisé, lequel définira l'orientation stratégique de la prochaine mandature.



12^e Conférence internationale de l'AfrEA

La 12^e Conférence internationale de l'AfrEA sera organisée conjointement avec le Programme des Nations Unies pour le développement (PNUD) à Marrakech, au Maroc, durant la dernière semaine de novembre 2026. La Conférence devrait rassembler environ 2 000 participants issus d'Afrique et d'autres régions du monde, offrant une plateforme mondiale de premier plan pour l'échange de connaissances, le dialogue politique de haut niveau et l'engagement multipartite autour de l'évaluation du développement.



Dimensionnement de l'École africaine d'évaluation (ASE)

En 2026, l'AfrEA poursuivra le déploiement et l'extension de l'École africaine d'évaluation (ASE) à travers l'introduction de nouveaux modules d'apprentissage, notamment sur l'évaluation appuyée par l'intelligence artificielle et le suivi et l'évaluation sensibles à la résilience climatique. Les efforts porteront également sur l'extension des programmes de l'ASE à l'Afrique lusophone, le renforcement des partenariats stratégiques et la poursuite de l'engagement de l'Association en faveur d'une professionnalisation de l'évaluation portée par les jeunes.



Consolidation des systèmes nationaux de preuves

Avec la Phase II du projet pilote de l'Indice national des capacités d'évaluation (INCE) en cours, l'année 2026 mettra l'accent sur une mise en œuvre efficace et approfondie dans les pays cibles, tout en capitalisant sur les enseignements tirés de la phase initiale. Ces efforts viseront à renforcer durablement les capacités nationales d'évaluation et à promouvoir une prise de décision publique fondée sur des données probantes.



Promotion de l'inclusivité linguistique

Afin de garantir un accès équitable aux ressources, aux opportunités et aux plateformes de dialogue, l'AfrEA finalisera et déploiera en 2026 les versions française et portugaise de ses plateformes numériques. Cette initiative renforcera l'inclusion des membres francophones et lusophones et soutiendra une participation plus équilibrée à l'échelle continentale.



Approfondissement de l'agenda de l'Évaluation Made in Africa

S'appuyant sur le succès du Volume I du Manuel sur l'Évaluation Made in Africa (MAE), l'AfrEA lancera ses éditions française et portugaise, tout en développant des études de cas régionales appliquées. Ces travaux visent à doter les praticiens d'outils concrets, indigènes et opérationnels, favorisant une pratique de l'évaluation culturellement pertinente, décolonisée et alignée sur les priorités africaines de développement.